



공주대학교 동창회보

The Kongju National University Alumni News

[제69호 2011년 5월]

발행인 : 이명기 | 편집인 : 신홍렬 | 편집주간 : 이병기 | 충남 공주시 신관동 182 | 전화 : 041)855-2159 | 팩스 : 041)856-7724 | http://kongju.org | e-mail : dong@kongju.ac.kr

목차

- 동문시단
 - 옛 친구에게(이병욱 동문)
- 회장 인사말
- 동창회 소식 <2, 3, 4면>
 - 애, 고평루예 (정은 교단을 내려서며- 임윤수 21회, 국어교육)
 - 동창회 창립60주년 기념 CD 회원명부 제작
 - 동창회와 함께하는 2011학년도 모교 입시설명회 개최
 - 2010학년도 전기학위수여식 동창회장상 전달
 - 2011학년도 신입생 전체수석 장학금 전달
 - 특수교육 총동창회 재창립 총회 성황리에 개최
 - 재학생 지원 사업
 - 김종승(35회, 화학교육) 동문 송곡과학기술상 수상
 - 공주대 · 충남대 · 공주교대 통합 양해각서 체결
 - 교장자격연수동문 명단
 - 모교 사랑이 남다른 엄순천(49회, 전기공학) 동문 모교 발전기금 기탁
 - 공주지부 총회 개최
 - 장석민 전 동창회장 저서 발간
 - 총동창회 사무실 이전 계획
 - 회비납부 안내
- 모교 소식 <5, 6, 7면>
 - 단과대학 소개와 비전
 - 2011학년도 1학기 신입 교수 소개
 - 모교 교수 6명 정든 교단 떠나
 - 모교에 발전기금 '명예의 전당' 제막식 행사 개최
 - 자연과학대학 대기과학과 동창회 신입생 전원에게 전공서적 선물
 - 사범대학 각 학과동창회에서 신입생 전원에게 전공필수교재 1권씩 선물
 - 모교에 발전기금 기탁 줄이어
- 2011년 2월 말 퇴임 동문 명단 <7면>
- 2011년 3월 1일자 승진 및 영전 동문 명단 <7, 8면>
- 이사회비 납부자 명단 <8면>
- 회원명부 대금 납부 현황 <8면>
- 연회비 납부 현황 <8면>

동/문/시/단

옛 친구에게

이따금생각나네어릴적의 소꿉친구
변개처럼스치면서안개처럼사라진다
지척에서로 살면서만나지도 오래군.

친구여, 저하늘에기러기떼날아가네
고풍던저네물엔검버섯이안피었다
망천집거니와하던때가그립지도않은감

들머리뒀글던언덕학미꽃이피었다
왜, 앉지도 기다리고네척이갔다누먼
남, 요즘무릎이시려나들이도무한다네.

서봉 이병욱 제2시조집 「생활의 언저리에서」 중에서...



[작가소개]

이병욱(李炳昱)(5회, 국어교육)
성원중학교 교장 역임
시조생활문화회 전민족시조생활화운동본부 이사
한국생활문화회 회장 역임 현, 명예회장
문교부장관 표창
한국생활문화상 대상



| 회장 인사말 |

모교를 사랑하는 마음으로 뭉친 동문 여러분의 든든한 울타리가 필요합니다

존경하는 동문 여러분!
그동안 어떻게 지내셨습니까?
제가 동창회장의 중책을 맡게 된 것이 었그제 같은데 어느덧 2년의 임기가 다 되어갑니다.
그 동안 뚜렷한 성과도 없이 또 한 해를 넘기고 이렇게 동문 여러분께 인사를 드리게 되어 여러 가지 감회가 깊습니다.
그 동안 우리 동창회에는 크고 작은 일들이 있었습디만, 언제나 동문 여러분의 적극적인 참여와 협조로 큰 어려움 없이 극복할 수 있었습니다.
지난 해에는 동창회의 숙원사업인 동창회 명부를 발간하였습니다. 사실 동창회명부는 동창회 활동에 있어서 주춧돌과 같아 그 어떤 것보다 중요한 일이지만, 소요경비는 물론이고 인력과 시간의 부담이 적지 않았던 동안 감행하지 못했던 사업이었습니다. 다행히 동문 여러분의 적극적인 협조가 있었기에 무사히 마칠 수 있었습니다. 다시금 이 지면을 빌어 감사의 말씀을 전합니다.

회원명부의 발간 못지않게 중요한 것은 단위학과별 동창회의 활성화입니다. 아무리 거대한 동창회 조직이라고 하더라도 단위학과별 동창회가 활성화되어 있지 않으면 사상누각에 불과하다고 봅니다.
그런 점에서 단위학과별 동창회장단의 연석회의는 앞으로도 꾸준히 지속되어야 할 것이라고 생각합니다.
잘 아시다시피 최근의 대학환경은 매우 어렵습니다. 모교 또한 어려운 환경을 극복하기 위해 부단히 노력을 기울이고 있습니다. 그러나 오랫동안 모교 발전의 길목에 장애물이 되어왔던 소모적인 교명 논쟁도 아직 불씨가 남아있을 뿐만 아니라, 최근에는 향후의 전망조차 가늠하기 어려운 공주교대 및 충남대 등과의 통합논의가 시작되는 등 난제가 산적해 있는 상태입니다.
때가 때이니만큼 모교와 동문 사이의 소통의 가교 역할을 맡고 있는 동창회의 책무가 참으로 무겁지 않을 수 없습니다. 동창회가 제 몫을 다할 수 있으려면, 모교를 사랑하



총동창회장 이명기 (18회, 교육학)

는 마음으로 단단하게 뭉친 동문 여러분의 든든한 울타리가 절대 필요합니다. 누가 뭐라 하더라도 모교 공주대학교는 우리 동문 모두에게 잊을 수 없는 영원한 마음의 고향입니다.
그 동안 모교의 존속과 발전을 위한 동문 여러분의 성원에 감사 드리는 동시에 다시금 배전의 관심과 성원을 부탁 드리지 않을 수 없습니다.
화사한 봄꽃을 대신하여 산과 들에 신록이 싱그러운 양춘가절을 맞이하여 동문 여러분과 여러분의 가정에 봄날처럼 따사로운 대자연의 은총이 충만하기를 바랍니다. 아울러 모교와 동창회의 무궁한 발전을 간절히 기원합니다. 감사합니다.

동창회 창립60주년 기념 사업

CD회원명부 2010년도판 제작

동문 여러분 안녕하십니까?

우리 총동창회가 6만여 명의 대가족으로 성장하고, 우리 모교가 60여년이 넘도록 명문의 전통을 면면히 이어올 수 있었던 것은 무엇보다도 그 동안 동문 여러분이 보내주신 성원 때문이라고 생각합니다. 이 자리를 빌어 동문 여러분의 모교와 동창회 사랑에 대해 심심한 감사를 드립니다.



모교가 종합대학으로 승격된지 20여년이 지났습니다만, 아직까지 총동창회명부를 발간하지 못하였습니다. 총동창회에서는 동창회 창립 60주년을 기념하기 위하여 6만여 회원을 담은 명부를 CD-ROM 타이틀로 제작하기로 하였습니다. 때 늦은 감은 있습니다만 회원 명부를 발간하게 된 것을 동문여러분과 함께 매우 기쁘게 생각합니다. 회원 명부는 모교와 동창회, 그리고 동문과 동문을 연결해주는 의사소통의 대동맥이고, 모교와 동창회 발전을 위한 귀한 자료입니다.

동문님! 모교는 언제나 우리에게 영원한 마음의 고향입니다. 이것은 바로 우리가 젊은 시절 청운의 뜻을 품고 학문을 연마하고 인생을 설계했던 터전이기 때문입니다. 오늘의 우리에게 마르지 않은 샘물과 같은 지양분을 일구어 주었던 모교와 동창회가 빛나는 전통을 이어받아 새로운 미래를 힘차게 열어나가는 것이야말로 우리 동문 모두의 염원입니다. 그러기 위해서는 무엇보다도 동문 여러분의 변함없는 관심과 사랑이 지속되어야 합니다. 동창회도 모교와 동문 여러분의 교류를 활발히 하고 발전의 기틀을 다지는 가교로서의 역할을 충실히 수행할 것을 다짐합니다.

이번에 발간된 회원 명부가 모교의 발전과 동문들의 단결을 위해 유익하게 활용되기를 기대하며 우리 모두의 건승을 기원합니다. 감사합니다. 공주대학교총동창회 회장 이명기



동창회와 함께하는 2011학년도 모교 입시설명회 개최

총동창회는 모교 입시관리본부 (박달원 31회, 수학교육, 본부장)와 공동으로 2010년 11월 29일부터 12월 6일까지 평택·안성지역 (지회장 배상선 31, 수학교육, 이충고 교장), 수원(경기회장 홍순호 25회, 물리교육, 수원여고 교장) 인천(회장 정상갑 20회, 수학교육, 제물포고 교장) 안양·군포(지회장 나영주 26회, 불어교육, 과천 중앙고 교장) 등 4개 지역의 동문들을 대상으로 입시설명회를 개최했다.



각 지역의 지부회장과 지회장, 임원들의 적극적인 협조로 많은 동문들이 관심을 보여주었다. 입시설명회에 참석한 동문들은 훌륭한 제자들을 모교에 진학시켜 모교 빛나는 전통을 이어갈 것을 다짐했다.

실명회에 참석한 동문들은 훌륭한 제자들을 모교에 진학시켜 모교 빛나는 전통을 이어갈 것을 다짐했다.

- 1 평택·안성지역 입시설명회
- 2 수원지역 입시설명회
- 3 인천지역 입시설명회
- 4 안양·군포지역 입시설명회

아! 곰나루여!

(정든 교단을 내려서며)



국어교육과 21회 임윤수 (충북지부 부회장)

청주 무심천에는 요즈음 활짝 핀 벚꽃이 터널을 이루고 있습니다. 화사한 꽃들이 마치 눈꽃송이처럼 아름답습니다. 그 밑에 핀 샛노란 개나리와 아주 잘 어울립니다. 이 아침의 상큼한 공기와 창살에 부딪치는 찬찬한 햇살, 부드러운 바람이 뺨을 스치고 지나갑니다. 화사한 봄꽃을 보니 생명의 충만함이 감도는, 무르익은 봄이 완연합니다. 이 따스한 햇살을 우리 존경하는 공주대학교 동문회원 모두에게 전하고 싶습니다. 존경하는 동문 여러분!

지난날을 회고해 보면, 우리 모교인 공주대학교는 해방과 함께 처음으로 국립 사범대학, 즉 '선생님' 대학으로 문을 열었습니다. 문을 연 지 벌써 반세기를 넘어 올해로 63주년, 우리 모교는 그 동안 우리나라 중등교육의 가장 중추적인 역할을 담당해 왔으며, 지금 이 시간에도 대한민국 어디에서나 전국 각지의 교단에서 우리 모교 동문들의 숨결이, 교육에 대한 정신이 면면히 흐르고 있습니다.

봉황새가 즐겨 먹는다는 반죽, 봉황산 아래 자리 잡은 그 반죽동의 캠퍼스는 조선시대 충청감영의 터였으며, 근대 초기에는 충남 도청이었다는 특별한 역사성에도 불구하고 대학 캠퍼스로서는 지나치게 협소하였으므로, 그 반죽동에서 1969년 8월 15일 새로운 벚슬이라는 뜻을 가진 신관동으로 학교의 터를 옮기면서, 오늘날 우리들의 모교는 제6대 서만철 총장님, 공주대학교총동창회 이명기 회장님과 신희렬 사무총장님, 이화영, 이춘우 고문님 그리고 김승동 장학재단이사장님의 모교에 대한 적극적이고 열성적인 관심과 사랑에 힘입어 봉황의 노래를 힘차게 퍼면서, 전국적인 명문대학으로

끊임없이 비상하고 있습니다. 존경하는 동문여러분! 몇 십년의 세월이 흘렀지만 아직까지도 공주, 곰나루라는 말을 들으면 왠지 가슴이 설레이고 두근거립니다. 하늘과 물이 한 빛이었던 금강이 굽이쳐 흐르는 곳, 그곳 공주, 곰나루에서 우리 동문들은 모두 젊음을 노래하였고, 그곳 공주, 곰나루에서 우리 동문들은 모두 이상과 꿈을 키웠습니다. 학문과 사도를 함께 갈고 닦았던 봉황산 자락, 매섭게 찬바람이 몰아치는 겨울철에 하얗게 눈 덮인 백사장을 거닐며, 서로 의기투합하여 사랑과 우정으로 금강교를 건넌던 학창 시절의 잊지 못할 기억의 조각들이, 이제는 우리들의 소중한 추억이 되어 지금까지도 우리 뇌리에 선명하게 남아 지워지지 않고 있습니다.

존경하는 동문여러분! 이제 8월이면 제가 정들었던 교단을 내려서게 됩니다. 처음 교단에 서서 '선생님'이라는 호칭이 두렵고 가슴이 두근거리며, 얼굴을 붉혔던 새내기 시절이 벌써 40년이라는 긴 여정을 마치고 항구로 돌아와 이제 닦을 내리려 하고 있습니다. 이제 와서 느끼는 것은 그 동안 학생들에게 왜 좀더 고운 꿈과 더 풍요롭고 행복한 삶을 살아갈 수 있도록 안내해 주지 못했을까, 어려울 때에 왜 좀더

따뜻한 위로와 격려를 위한 손을 잡아주지 못했을까, 왜 뜨거운 가슴으로 보듬어 주지 못했을까 하는 회한만이 남아 부끄러움과 함께 가슴이 저며움을 느낍니다. 깊은 시름에 심한 몸살을 앓을 것 같습니다. 교육은 한 나라의 발전과 민족번영의 핵심체이며 원동력입니다. 교육자의 한 사람으로서 미래의 주역들과 함께 꿈을 키우고 열정적인 삶을 살 수 있었던 것은 교육에 대한 사명감과 자부심을 가지고 한평생 교직생활을 해 왔던 것이고, 그것은 오로지 공주, 곰나루에서 사도를 배웠던 덕분이라고 생각하니, 우리 모교에 대한 크나큰 은혜와 사랑은 표현할 말이 없이 그저 고맙고 감사할 따름입니다.

항상 가슴에 따뜻한 정과 모교에 감사하는 마음을 갖고 베풀며 살아갔고자 합니다. 존경하는 동문 여러분! 이제 모교는 개교 63주년을, 우리 공주대동창회는 6만여 동문으로 성장하면서 동창회 창립 61주년을 맞이하였습니다. 그 동안 우리 동문들의 적극적인 참여로 총동창회관도 완공하였으며, 작년에는 동문 상호간의 의사 교류가 더욱 활발하게 이루어지도록 동창회 회원명부도 발간하는 일도 이루어졌습니다. 언제나 지금처럼 우리 동창회가 모교의 든든한 버팀목이 되기를, 모교의 끊임없는 발전과 존경하는 동문여러분의 가정에 항상 건강과 행복이 함께하기를 진심으로 기원합니다.

우리 국어과 21회(회장 정호완)는 총회 전날인 5월 27일 금강 백사장이 보이는 곳에서 보고싶은 동기생들과 1박 2일의 모임을 갖습니다. 아! 보고 있어도 그리운 곰나루여!

2010학년도 전기학위수여식 동창회장상 전달

차경화 학생에게 부상과 함께



2010학년도 전기학위수여식이 각 단과대학별로 2월 24일(목), 25일(금) 거행 되었다. 다 함께 참여하는 삼위일체(三位一體)의 진정한 졸업식 행사를 거행한다는 슬로건 아래, 서만철(28회, 지구과학교육) 총장이 직접 졸업생 전원에게 학위수여증을 전

달하고, 학장·학과장 및 지도교수는 졸업 기념 후드를 졸업생 목에 직접 걸어주며 졸업을 축하하였다. 또한, 졸업생은 대학생활의 소감을 발표하는 등 학생 모두가 주인공인 졸업식 행사를 가졌다. 식은 각 캠퍼스별로 2월 24일(목) 오전10시 산업과학대학 컨벤

션홀에서 졸업생 311명에 대한 학위수여를 시작으로 오후 2시에 천안캠퍼스 체육관에서 901명이 졸업하였다.

그리고, 2월 25일(금)은 자연과학대학(245명)이 오전 10시 강당에서, 사범대학(513명)이 오전 11시 백제교육문화관에서, 영상보건대학(355명)이 오후 2시 강당에서, 인문사회과학대학(398명)이 오후 3시 백제교육문화관에서 각각 졸업식 행사를 가졌다.

이명기(18회, 교육학) 총동창회장은 차경화(생명과학과) 학생에게 동창회장 상과 부상을 전달하였다. 모교는 2010학년도 전기학위수여식을 통해 박사 44명, 석사 464명(일반대학원 405명, 교육대학원 197명, 특수교육대학원 6명, 경영행정대학원 3명, 산업과학대학원 7명, 영상예술대학원 1명) 및 학사 2,723명으로 총 3,231명의 동량을 배출하였다. 모교의 지금까지 졸업생 수는 학사 49,738명, 석사 9,113명, 박사 295명 등이다.



2011학년도 신입생 전체수석 장학금 전달

이명기 총동창회장, 조현기군에게

2월 28일(월) 오전 10시 모교 신관캠퍼스 운동장에서 서만철(28회, 지구과학교육) 총장을 비롯한 내외빈, 학부모, 학생 등이 참석한 가운데 2011학년도 신입생 입학식 행사가 열렸다. 또한, 28일 오후 1시에는 예산캠퍼스 산업과학대학 컨벤션홀에서, 오후 3시에는

천안캠퍼스 공과대학 체육관에서 각각 2011학년도 입학식 행사를 가졌다. 이명기(18회, 교육학과) 총동창회장은 입학식에 참석하여 수석 입학생 조현기(국어교육과) 군에게 200만원의 장학금과 장학증서를 전달하였다.

특수교육 총동창회 재창립 총회 성황리에 개최

조동열 동문, 제2대 총동창회장으로 선출

지난 2011년 2월 12일(토) 공주대학교 특수교육 총동창회가 재창립 총회를 개최하였다. 특수교육과는 현장에서 특수교육을 함께 실천하고 있는 복수전공 동문을 포괄하고, 대학원 원우회와 함께하는 총동창회를 설립 하자는 취지로 '과' 자를 생략하고 '특수교육 총동창회'로 재창립

하였다고 한다. 당일 전국에서 150여명의 동문이 참여하였으며, 조동열(대전맹학교 교사, 84학번)동문을 제2대 총동창회장으로 선출하였다. 특수교육 총동창회는 10여년전 까지 지속되었던 자조적 동문장학기금사업인 '두손화'를 발전적으로 확장하여 '두손뱅크'라는

동문기금을 설립하였으며, 3월 말 현재, 회원 130여명이 매달 1~2만원씩 자동이체를 신청하여 월 150만원씩 기금을 적립하고 있다.

이 동문기금은 공주대학교 발전기금 창구를 통해 지정기탁 형식으로 모금되며, 향후 특수교육과 후배들을 위한 장학금지급, 학자금 융자, 임용고사준비캠프 지원 등에 쓰일 예정이라고 한다.



김종승(35회, 화학교육) 동문 송곡과학기술상 수상

화학교육과 35회졸 김종승교수(고려대학교 화학과 재직)는 지난 2011년 2월 10일에 열린 제13회 송곡과학기술상을 수상했다. 송곡과학기술상은 송곡(松谷) 최형섭 박사(KIST 초대 소장, 과학기술처 장관 역임)의 업적을 기리고자 세계적 수준의 우수한 연구업

적을 이룩한 젊은 국내 과학기술자를 찾아 포상하고 있다. 김종승 동문은 신소재의 개발 및 응용 연구 분야에서 탁월한 성과를 달성했고, 그동안 260여 편의 국제학술지(SCI) 연구논문과 15편의 특허를 발표했다. 학술활동으로는 2009년에는 신소재 및 촉

매로 각광받고 있는 칼릭스아렌 분야의 국제학술대회를 고려대에 유치한 바 있다. 이런 연구업적을 인정받아 2009년도에 대한화학회 심상철학술상을 수상한 바 있으며, 같은 해에 발광센서재료연구단을 설립함과 동시에 교육과학기술부에서 지원하는 창의적연구진흥사업에 선정되어 선도적인 연구를 수행하고 있다.

재학생 지원 사업



총동창회에서는 열악한 재정에도 불구하고 재학생을 위한 여러 가지 지원 사업을 전개하고 있다. 연간 정기적으로 펼쳐지는 사업으로는 신입생 오리엔테이션 지원, 장학재단을 통한 장학금지급, 학생축제 지원 등이 있으며, 이 외에도 후배들의 알찬 대학 생활을 위해 여러 지원 방법을 모색하고 있다.

또한 2010년에는 한국연구재단에서 수여하는 "우수연구100선"에 선정되기도 했다. 특히 김교수의 연구는 그 독창성과 우수성이 널리 인정받고 있는데, 한 예를 들면, 2009년 3월에 화학분야 세계 최고권위의 국제학술지인 앙게반 테케미(IF=11.83)에 그의 연구업적이 표지논문으로 선정된 바 있으며, 이 연구와 관련된 화학 센서

분야를 정리한 총설 논문이 화학분야 최고의 학술지인 Chemical Reviews(IF=35.9)에 2편(2007년 및 2010년)이 출판되기도 했다. 김종승교수의 연구업적은 신소재 연구 분야의 지평을 넓힌다는 측면뿐 아니라 생명 현상을 새롭게 연구 규명하는 도구를 개발한다는 점에서 앞으로의 성과가 크게 기대된다.

공주대 · 충남대 · 공주교대 통합 양해각서 체결

캠퍼스별 특성화 부문서 의견 조율 중

모교와 공주교대, 충남대가 통합에 대한 양해각서를 체결하고 현재 통합논의가 진행 중에 있다. 세 대학의 통합논의는 그동안 여러 번 있었지만 시발점은 2009년 5월 12일 충남대 송용호 총장의 통합에 대한 제안이었다. 송 총장은 당시 대전·충남지역 3개 국립대 간 대통합을 위해 양보할 수 있는 것은 다 내놓겠다고 하였으며 통합의 물꼬를 트기 위해서는 기득권을 포기할 수 있다는 입장을 공식화했다. 송 총장은 “3개 국립대 간 대통합은 충남대가 주도하는 흡수통합 형태가 아니라 전체가 ‘윈-윈(Win-Win)’ 하고 시너지 효과를 거둘 수 있는 화학적인 통합이 되어야 한다”며 “이를 위해 ‘통합 국립대’의 핵심적인 기능을 담당하는 대학본부를 공주

에 설치할 수 있다”는 통합안을 제시하였다. 당시 우리 동창회에서는 2009년 송용호 총장의 통합제안은 진정성이 없다고 판단하고 2009년 5월 개최된 총동창회 정기총회에서 송총장의 제안에 대한 규탄성명서를 채택한 바 있다. 모교 서만철 총장은 2010년 6월 모교 총장에 취임하면서 2009년 제시한 충남대 송용호 총장의 통합에 대한 진정성을 재확인하게 되었으며 이를 바탕으로 세 대학의 통합논의가 다시 시작되었다. 지난 3월 28일 모교 서만철 총장, 충남대 송용호 총장, 공주교대 전 우수 총장은 이주호 교과부 장관이 참석한 가운데 모교에서 3개 국립대학 통합에 대한 양해각서를 체결하였다. 우리 동창회에서

는 여러 채널을 통하여 모교 서만철 총장에게 통합에 대하여 신중하게 접근해 줄 것을 요구했으며 공주대학교의 역사성을 유지하는 방향으로 모교를 발전시켜 줄 것을 요청하였다. 서만철 총장은 통합안이 만들어지면 대학의 구성원과 동창회와 지역주민들의 의견을 수렴하는 절차를 밟겠다고 했으며 충남대의 규모만을 확장하는 통합에는 반대한다는 점을 분명히 하였다. 그러나 현재 진행 중인 세 대학의 통합논의는 캠퍼스별 특성화라는 화학적 통합 단계에서 서로 의견의 일치를 보지 못하는 것으로 알려지고 있다. 세 대학의 통합안이 나오게 되면 우리 동창회에서는 회원님들의 의견을 수렴하여 적극적으로 대처할 것이다.

2011년도 1차 중등교장자격연수 동문 명단

* 연수 기간 : 4. 11.(월) ~ 6. 3.(금)

성명	졸업회, 과	시도	소속
김연용	24, 생물	대전	대전교육연수원
송재진	25, 체육	대전	동대전중학교
김윤기	27, 영어	충남	조치원고등학교
김정목	28, 미술	대전	대전월평중학교
김정수	28, 수학	전북	무주 부남중학교
유승중	28, 역사	충남	공주대부설중학교
임영옥	29, 가정	전북	군산교육지원청
송종석	29, 역사	충남	태안 원이중학교
이종선	29, 지구	강원	강릉고등학교
이하영	31, 불어	충남	충남외국어고등학교
강양희	33, 국어	충남	금산여자고등학교
류석형	34, 영어	인천	인천광역시교육청

공주지부 총회 개최



공주지부(회장: 류인수 23회, 불어교육, 공주대부설고 교장)는 4월 12일, 새이학식당에서 지부 총회를 개최하였다. 공주지부 회원, 이사, 대의원 40여명이 참석하였으며, 새로이 공주지역으로 전입한 동문들을 환영하였다. 이 자리에서 차기 공주지부 회장으로 정경원(23회, 역사교육, 장

기중 교장) 동문이 선출되었다. 정경원 동문은 공주 지부의 발전과 회원간의 단합과 친목을 도모하도록 노력할 것을 다짐했다. 동창회본부에서는 이명기(18회, 교육) 총동창회장, 서정석(38회, 역사교육) 총무이사가 참석하였으며, 모교 김용환(27회, 수학교육) 사범대학장이 참석하여 축하하였다.



모교 사랑이 남다른 엄순천(49회, 전기공학) 동문 모교 발전기금 기탁

삼성컴랜드(주) 대표 엄순천(49회, 전기공학) 동문은 2000년도부터 현재까지 매년 학교 발전기금을 기탁해 오고 있다. 그 총액은 일 억원이 넘는 금액으로 중소기업으로서 가장 많은

발전기금을 모교 발전기금재단에 출연했다. 엄순천 동문은 항상 모교의 발전을 생각하며 교직원 및 학생들을 위해 열심히 노력하고 있다.

장석민(19회, 교육, 인성문화원 원장) 전 동창회장 저서 발간

장석민(19회, 교육)동문은 「행복과 성공을 만드는 삶의 지혜」(출판사: 발해그루)를 출간 하였다. 이 책은 가정과 사회 생활, 직업, 교육 등 생활의 다방면에서 필요한 지혜를 전하는 내용으로 꾸며져 있다. 인간관계와 자기 수련, 문명적 삶 등에 대해 지속적으로 관찰하고 연구해온 저자가 그 자

신의 삶에 대한 반성과 교훈, 주변 사람들의 이야기를 토대로 우리 사회에서 나타나는 문제와 이슈들을 살핀다. 또, 이 책에서는 만족할만한 삶을 위해 알아두어야 할 지혜로운 행동 양식을 소개하는 것과 함께 전통적 윤리나 가치관을 현대생활에 맞게 재해석하려는 노력도 보

임으로써 오늘을 사는 현대인들에게 행복의 길잡이 역할을 해준다.



총동창회 사무실 이전
현재 모교 제2공학관 202호에 있는 총동창회 사무실을 6월 말 학생종합복지관 216호(유체국 2층)로 이전 합니다.

1년에 한번 모교 발전과 동창회 활성화를 위한 회비납부

- 동창회비는**
- 후배들의 장학사업
 - 동문간의 가교역할을 하는 동창회보 발행
 - 동문 결속과 동창회 활성화를 위한 각종 사업
 - 모교 각종 지원사업에 소중히 쓰여집니다

- 동창회비**
- 일반동문 : 5,000원
 - 이사회원 : 30,000원

- 납부방법**
1. 일반 동문 연회비는 현직 교원인 경우 각 지부를 통하여 납부, 그 외 일반회원은 온라인 송금(입금시 성명과 학과 기재)

- △농협 450-01-000578 (예금주:공주대동창회)
 - 2. 이사회비는 매년 6월 발송해 드리는 이사명부에 동봉된 지로용지를 이용하여 납부, 온라인 송금을 원하시는 경우는 아래 계좌로 납부(입금시 성명과 학과 기재)
 - △농협 450-01-001337 (예금주:공주대동창회)
- 납부 확인 방법**
1. 동창회보에 입금 동문 게재
- △동문님의 주소 변경 시 전화 연락 부탁드립니다.
△사제한 안내는 041-855-2159 총동창회 사무처로 문의해 주시기 바랍니다.

단과대학 소개와 비전



김응환 회장
(27회, 수학교육)

■ 사범대학

우리 사범대학은 1948년 창설한 이래 지금까지 63년 동안 대한민국의 중등교육과 유아교육의 교원을 양성해 온 교원양성 사관 학교로서, “진리탐구, 가치창조, 정의실천”을 교육이념으로 명예로운 국가책무를 완수해 오고 있습니다.

현재 23개 학과에 120분의 교수님과 학부 재학생 2200여명과 교육대학원생 900여명이 재학하는 전국 최대 규모의 사범대학입니다.

우리 사범대학의 VISION은 “세상을 선하게 만들기 위해 교육에 대한 열정과 헌신의 대

한민국 인재를 육성하는 아름다운 공주대학교 사범대학”입니다. 우리들은 이 비전을 실현하기위해 “학생 한명 한명을 모두 성공시키는 사범대학 그리고 학과별 일류화로 한국교육을 선도하는 사범대학”을 목표로 교수님과 학생, 동문들이 함께 힘과 마음을 합쳐 일류대학으로 지속 성장하고 있습니다.

우리가 새롭게 시도한 사범대학 일류화 사업은 다음과 같습니다.

첫째는 신입생 565명 전원에게 학과동창회 장님과 학과장님들의 후원을 얻어 후배사랑 전공도서 1권씩을 선물하였으며 각 학과의 고유문화와 전통을 전수하는 교육을 실시하

고 있습니다.

특히 학과중심의 책임경영을 위임하여 각 학과 교수님들의 남다른 제자사랑과 졸업하신 선배동문님들의 끈끈한 후배사랑의 핵심 가치를 공고히 하고 아름다운 공주대 사범대학의 브랜드를 더욱 강화할 것입니다.

둘째로, 지역사회를 위한 교육봉사활동으로 “공주대 사범대학 TFK교육봉사단”을 발족하여 우리 사범대학의 핵심소명인 “TEACH FOR KOREA 대한민국을 위해 가르친다”라는 교육에 대한 사명감을 고취시키고 교육에 대한 열정과 헌신을 배우고 실천하고 있습니다.

셋째로, 우리교유의 “예비교원 7나 드리더 실업(감사, 나눔, 디딤돌의 연습)”을 통한 인성함양교육 프로그램의 운영과 각 학과에서의 정선되고 밀도있는 전공실력 연마를 통하여 매년 임용고사에서 우수한 합격률을 기록하고 있으며, 모든 학생들이 인성 좋고 실력있는 일류교사로 성장할 뿐만 아니라 공격적인 영어교육을 통하여 글로벌 세계에서 자신의 꿈을 실현할 수 있도록 정직하고 성실하게 노력하고 있습니다. 많은 성원을 부탁드립니다. 감사합니다.



박찬일 회장

■ 인문사회과학대학

공주대학교 인문사회과학대학은 인문계열, 상경계열, 법정계열, 기타 사회과학계열 등 매우 다양한 15개 전공으로 구성되어 있고 현재 약 3,000명의 국내학생과 300명의 외국인 유학생이 등록되어 있습니다.

전공의 다양성은 학제간 융합을 통한 교육과 연구라는 최근의 융합학문 추세와 부합합니다. 한편으로는 창의적 감성교육을 중시하고 다른 한편으로는 실용성을 요구하는 현실사회의 교육수요를 고려하였을 때에 인문학과 사회과학은 상호보완적인 학문분야

이면서 융·복합 교육의 좋은 기반이 되고 있습니다.

우리 인문사회과학대학은 궁극적으로 국제 경쟁력을 갖춘 글로벌 리더의 산실이 되는 것을 목표로 하고 있습니다. 졸업생들은 뛰어난 외국어 실력을 기본적으로 갖추고 또 다른 전공으로서 우리나라 산업 전반에 걸쳐 필요한 전문인력이 될 수 있도록 모든 교수님들이 혼신의 힘을 다하고 있습니다.

우리 대학 내 다양한 전공은 이러한 목표를 효과적으로 달성할 수 있도록 할 것입니다. 사회과학계열 학생들은 외국어 전공을, 인문

계열 학생들은 사회과학 전공을 상대적으로 손쉽게 복수전공이나 부전공으로 선택할 수 있는 기회를 가질 수 있어 학생들의 폭넓은 지식습득과 취업에 큰 도움이 될 것으로 확신합니다.

더욱이 인문사회과학대학에는 다른 단과대학에 비해 외국인 유학생이 가장 많이 등록되어 있어 국내 학생들이 국제적 감각을 익히는데 훨씬 더 용이한 환경이 조성되어 있습니다. 외국인 유학생은 중국인 유학생뿐만 아니라 중남미, 동유럽 및 동남아시아 등 다양한 국적으로 구성되어 있습니다.

유유히 흐르는 금강이 바다로 보이는 강의실에서 우수한 인재들로 구성된 우리 인문사회과학대학 교수진들은 젊은이들에게 꿈과 희망을 실현시켜주는 장을 마련해 줄 것입니다.



신흥렬 회장
(27회, 지구과학교육)

■ 자연과학대학

자연과학대학 교육의 목표는 학부 교육의 내실화와 대학원의 활성화를 통해서 국내 및 국제적으로 활동할 수 있는 실력과 창의력을 겸비한 우수한 인재를 양성하는데 있습니다. 이를 실행하기 위하여 우리 자연과학대학에서는 산업체에 필요한 맞춤형 전공 교육, 우수 연구 인력 양성, 외국어 능력 강화, 기초과학 연구활동 강화, 진로 및 취업활동 강화 등의 프로그램을 준비하고 있습니다.

우리 자연과학대학에는 9개의 학과(물리학과, 응용수학과, 화학과, 생명과학과, 지질환경과학과, 대기과학과, 문화재보존과학과, 의식상품학과, 의류상품학과, 생활체육지도학과)에 약 1500명의 학생들과 54명의 교수들로 구성되어 있습니다.

경과학과, 대기과학과, 문화재보존과학과, 의식상품학과, 의류상품학과, 생활체육지도학과)에 약 1500명의 학생들과 54명의 교수들로 구성되어 있습니다.

우리 자연과학대학의 자랑할 만한 점은 다음과 같습니다.

첫째로 우수한 교수진입니다. 우리 자연과학대학에는 오랜 교육·연구 경험과 경륜을 갖춘 훌륭한 교수님들이 많습니다. 그리고 외국에서 각 해당 학문분야에 깊은 연구를 하신 탁월한 연구실적을 보유하고 의욕에 찬 젊은 교수들도 또한 많습니다. 이분들이 혼연일체가 되어 학생들을 철저히 지도하고

있습니다.

둘째로 교육부의 첨단기자재 지원 등에 의해 최신의 실험실습 기자재를 다양 확보하고 있어서, 교수들의 전문적인 연구와 학생들의 실험실습이 철저히 수행되고 있습니다.

셋째로 컴퓨터실과 각종 실험실습실을 학생들에게 24시간 개방하고 있습니다. 특히 문화재비파괴진단연구실(지질환경과학과), 나노분자소재연구실(화학), 유해조류대발생예방법연구실(생명과학과)이 과학기술부 국가지정연구실로 지정되어 교수들의 전문적인 학술연구 및 응용연구가 활발하게 진행

되고 있고, 이러한 학술활동에 많은 학생들이 참여하고 있습니다.

넷째로 기상청 공무원을 비롯한 연구소 및 각종 기업체에 많은 졸업생들이 취직하고 있으며, 대학원에도 많은 학생들이 진학하고 있습니다. 특히 재학생들의 졸업후 취직을 위해서는 학과별 특성화에 따른 맞춤형 취업 강좌, 취업 동아리 활동, 어학 능력 향상, 각종 자격증 취득 강좌에 대해 많은 지원을 하고 있습니다.

우리 자연과학대학 교직원들은 학생들이 자신의 꿈(Dream)을 이룰 수 있도록 다양한 지원을 하고 있습니다. 감사합니다.



박상준 회장

■ 공과대학

공과대학 11대 학장 박상준입니다. 지면을 통해 동창회 여러분께 인사드릴 수 있어 매우 기쁘게 생각합니다.

천안공과대학은 공주대학교 단과대학 중에서 가장 큰 규모와 조직을 갖추고 있고, 공주대학교 전체학생의 30%가 공과대학 학생입니다. 현재, 10개학부, 26개 전공, 2개 학과가 설치되어 운영되고 있으며, 재학생 수는 대학원생을 포함하여 5,000여명, 전일교수 190여명이 교육 및 연구를 하고 있는 자랑스러운 지역거점 공과대학입니다.

그동안 공과대학은 정부로부터 교육 및 연구 능력을 인정받아 5개의 NUR사업과 3개의 BK21, 그리고 넥스트 사업 등, 국가 차원

의 인력 양성사업을 수행한 바 있고, 최근에는 에너지 자립형 그린빌리지 핵심기술 사업, 금형 및 열처리기술사업, 자동차의장 및 편의부품 지역혁신사업이 선정되어 진행 중에 있습니다.

중소기업산학협력센터에서는 지역밀착형 연구개발을 통하여 지역산업 발전을 선도하고, 기술이전센터와 창업보육센터를 통해 대학이 보유하고 있는 기술을 지역산업 발전과 경제 활성화를 원동력이 되도록 최선을 다하고 있습니다.

공학교육의 내실화를 꾀하기 위해서 공학 교육인증제도를 도입하여 산업체가 요구하는 능력과 자질을 갖추도록 노력하였고, 설문을 통하여 교육과정을 개선하며, 지속적인

교육환경 개선으로 산업체가 필요로 하는 경쟁력 있는 인재가 배출되어 국립대학 중 취업률 1위를 달성하는 원동력이 되기도 하였습니다.

현재 환경개선의 일환으로 제10공학관의 착공을 준비하고 있고, 재학생의 60%가 서울 경기권의 학생이므로 1000여명을 수용할 수 있는 학생생활관을 금년말까지 준공하며, 기존의 운동장은 인조잔디구장으로 조성합니다. 금년 9월까지 잔디구장이 준공되면 총동창회 체육행사를 10월경 갖을 계획입니다.

그동안 교직원들의 다양한 노력으로 입학성적이 우수한 신입생의 입학과, 입시경쟁도 매년 수직 상승하고 있습니다. 이러한 추세

에 힘입어 공과대학 교직원들은 혼연일체가 되어 중부권에서 우뚝선 공과대학으로 자리매김하기 위해 노력하고 있습니다.

동창회 여러분! 공과대학은 외부 장학금을 유치하고 있습니다. 되돌림 장학금제도는 Lab 단위로 졸업한 선배들이 후배들을 격려하기 위해 만든 것입니다.

금년 2학기부터 시행할 것이며 후배사랑을 위해 관심과 지원 부탁드립니다. 동창회 여러분의 건강과 가정의 행복을 기원합니다. 감사합니다.



김창호 회장

업사회를 주도할 유능한 인재를 양성하고 있다.

학부와 대학원에서는 각 전공분야별로 광범위한 교육과 연구를 담당하며 특히 연구는 여러 분야가 협동하여 유기적인 체제에서 움직이며 기초과학 분야와 응용과학 분야 전반에 중점을 두고 있다. 특히 국가적 또는 국제적인 농업경제와 농촌, 농업과 관련된 생산기술, 생태, 사회적인 문제의 해결에 중점을 두고 있다.

산업과학대학은 22학부(5개전공), 8개 학과가 설치되어 있으며, 지역사회의 지도자 양성, 평생교육의 차원에서 평생교육원, 최고지도자과정과 최고농업경영자과정 등 사회교육프로그램도 운영하고 있다.

특히 2002년 6월 예산을 대회리에 17만 5천평의 새로운 캠퍼스로 이전을 완료하여 넓고 쾌적한 최신식 교육환경에서 자신의 꿈을 향한 대학 생활을 해나갈 수 있는 여건이 조성되어 있다.



이중우 회장

를 이끄는 핵심 리더로서 부족함이 없는 훌륭한 인재로 양성될 수 있도록 보건, 예술분야의 최첨단 교육환경 구축을 위해 노력하고 있습니다.

또한 본 대학은 국제적인 경쟁력을 갖춘 세계속의 대학으로 만들기 위해 자신의 꿈을 위해 자신감을 갖고 도전할 젊은이를 기다리고 있습니다.

특히 장래의 슈퍼스타를 육성시키는 특별한 프로그램을 갖추고 있으며 산학협력에 의한 실습을 통하여 취업에 적응력 있는 전문가를 양성하고 있습니다.

▲비전과 목표

비전

지역과 더불어 발전하는
농생명 특성화 세계화 대학

목표

- 학생의 적성과 창의성이 중시되는 우수대학
- 글로벌 리더를 양성하는 연구중심대학
- 학습을 통해 평생의 직업이 보장되는 맞춤형 대학
- 교육의 변화에 과감하게 도전하는 작지만 강한 대학
- 지립기반을 위해 노력하는 대학
- 대학과 지역의 상생 발전을 유도하는 대학

■ 산업과학대학

산업과학대학은 전공 분야 별로 국가의 식량안보를 위한 식물자원학과, 원예학과, 동물자원학과 등 농업관련 학과와 산림과 인간을 취급하는 산림자원학과, 21세기의 산업인력 양성을 위한 산업유통학과, 생물산업공학부, 식품과학부 등 공학 관련 학과, 그리고 건강하고 쾌적한 복지사회 건설을 위한 부동산학과, 조경학과, 애완동물동물과 특수동물을 담당하는 특수동물학과 등으로 구성되어 있다.

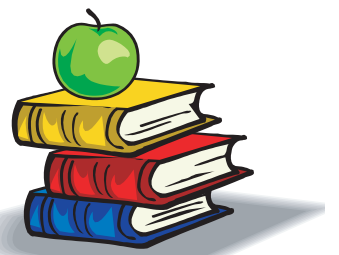
또한 일반대학원, 산업과학대학원 및 교육대학원에 전공과정이 설치되어 21세기의 산

■ 영상보건대학

본 대학은 22학과와 3개학부(7개전공)로 오랜 전통의 간호학과 보건학부의 보건관리학, 전문응급구조학 전공은 보건복지사회를 구현하면서 높은 취업률을 보장하고 있으며 조형 디자인 학부의 페니쳐, 세라믹, 주얼리 디자인 전공은 21세기 삶의 질 향상과 더불어 발전하고 있습니다.

또한 국내 최초 개설한 만화학부의 애니메이션, 키토믹스 전공과 게임 디자인학과 등은 첨단문화 사업을 주도하는 첨단학들로 구성되어 있습니다.

본 대학은 1500여명의 재학생들이 새 시대



2011학년도 1학기 신입 교수 소개

모교는 2011학년도 1학기 신입 교수를 채용하였다. 3월 1일자로 임용된 교수 명단은 다음과 같으며 이중 6명의 동문이 포함되어 있다.



▲성명 : 한연석
(34회, 한문)
▲소속 : 사범대학 한문교육과
▲전공 : 한문교과교육
▲연구분야 : 한어문자학(漢語文字學)



▲성명 : 장선영
▲소속 : 사범대학 영어교육과
▲전공 : 영문학
▲연구분야 : 셰익스피어, 문학과 비평이론, 영어교육



▲성명 : 어윤경
▲소속 : 사범대학 교육학과
▲전공 : 교육심리
▲연구분야 : 교육심리/진로상담



▲성명 : 이미숙
▲소속 : 사범대학 특수교육과
▲전공 : 특수교육학
▲연구분야 : 특수아 가족지원



▲성명 : 임은진
(42회, 지리)
▲소속 : 사범대학지리교육과
▲전공 : 지리교과교육과
▲연구분야 : 지리교육, 문화역사지리, 촌락지리(생태마을)



▲성명 : 황윤택
▲소속 : 사범대학 음악교육과
▲전공 : 피아노반주
▲연구분야 : 피아노, 피아노반주



▲성명 : 이경우
(32회, 미술)
▲소속 : 사범대학 미술교육과
▲전공 : 조소
▲연구분야 : 현대조각



▲성명 : 송기호
(38회, 문헌)
▲소속 : 교육대학원 문헌정보교육전공
▲전공 : 문헌정보학
▲연구분야 : 학교도서관(협력수업)



▲성명 : 최혜연
(46회, 식품)
▲소속 : 사범대학 교육대학원
▲전공 : 가정교육전공
▲연구분야 : 조리과학 및 기능성식품



▲성명 : 박상혁
▲소속 : 자연과학대학 화학과
▲전공 : 소재화학
▲연구분야 : 유기전자재료 (유기태양전지 및 유기LED 소자)



▲성명 : 하승연
▲소속 : 자연과학대학 의류상품학과
▲전공 : 패션디자인
▲연구분야 : 패션일러스트레이션, 패션디자인 프로세스, 친환경패션



▲성명 : 이정운
▲소속 : 공과대학 산업디자인공학부
▲전공 : 시각정보디자인
▲연구분야 : 의료영상소프트웨어 아이콘디자인의 표상화와 이해도에 관한 연구 외 다수



▲성명 : 문고영
▲소속 : 공과대학환경공학과
▲전공 : 신재생에너지 및 전력저장
▲연구분야 : 고분자 전해질 연료전지 고 내구성 부품 및 시스템 운전 로직, 휴대용 연료전지 시스템, 전력 저장용 흐름 전지, electrodeionization(EDI) membrane 개발



▲성명 : 서원태
▲소속 : 공과대학 영상광정보공학부
▲전공 : 영상학전공
▲연구분야 : 영상매체제작, 영화연출, 스토리텔링, 미디어아트, 실험영화



▲성명 : 김혜진
▲소속 : 영상보건대학 조형디자인
▲전공 : 세라믹디자인
▲연구분야 : 세라믹디자인, 문화예술기획



▲성명 : 이화자(41회, 만화)
▲소속 : 만화애니메이션학부 카툰 코믹스 전공
▲전공 : 만화영상학
▲연구분야 : 디지털코믹스, 캐릭터

모교 교수 6명 정년 교단 떠나

백원철 · 이영재 · 김동진 · 곽종흠 · 류교선 · 정재훈교수

지난 2월 26일(토) 오전 11시 대학본부 3층 대회의실에서 서만철(28회, 지구과학교육) 총장을 비롯한 학무위원, 교수회장, 가족, 학생 등이 참석한 가운데 > 사범대학 한문교육과 백원철 교수, > 사범대학 교육학과 이영재 교수, > 인문사회과학대학 중어중문학과 김동진 교수, > 자연과학대학 대기과학과 곽종흠 교수, > 공과

대학 기계자동차공학부 류교선 교수, > 산업과학대학 원예학과 정재훈 교수 등 6명에 대한 정년·명예 퇴직 퇴임식이 거행되었다. 이명기(18회, 교육) 총동창회장은 3월 23일(수) 오찬을 마련하여 그간 모교를 위해 쏟은 열정과 노력에 감사하는 마음으로 기념품을 전달하였다.



모교 발전기금 '명예의 전당' 제막식 행사 개최



모교(총장 서만철)는 그동안 거액의 대학발전기금을 희사한 분들에게 고마움을 표시하는 뜻깊은 행사를 주관하였다. 11월 25일(목) 오전 11시 30분 대학본부 1층 로비에서 서만철(28회, 지구과학교육) 총장을 비롯한 주요 보직교수들과 거액의 대학발전기금을 희사한 분들이 참석한 가운데 대학발전기금 기탁자들의 존함을 새겨 넣은 '대학발전기금 명예의 전당' 제막식을 거행하였다. 제막식 행사는 총장 인사 및 선물 증정, 대학발전기금 현황 설명, 대학홍보동영상 상영, 제막

식, 기념촬영, 오찬 순으로 진행되었다. 서만철 총장은 제막식에 앞서 "비록 늦은 감이 있지만 그동안 공주대 발전을 위해 물심양면으로 지원해주신 분들에게 고마운 마음을 전하고 그분들의 숭고한 뜻이 오랫동안 기억될 수 있도록 하는 계기를 마련하고자 본 행사를 계획하게 되었다. 또한 공주대를 제대로 발전시킴으로써 대학발전기금을 기탁하신 분들께 반드시 보답하겠다."고 밝혔다. 한편, 모교는 1,000만원 이상의 대학발전기금을 기탁한 분들의 존함을 명판에 새겨 명예의 전당에 헌정하고, 1억원 이상의 발전기금을 기탁한 분들의 경우에는 강희실 이름을 기탁자 이름으로 명명하여 학생들이 오랫동안 발전기금을 기탁한 분들의 이름을 기억할 수 있도록 할 계획이다.

자연과학대학 대기과학과 동창회 신입생 전원에게 전공서적 선물

대기과학과 동창회는 2011학년도 새 학기를 맞이하여 동창회장, 학과 교수님들이 참석한 가운데 2011년 3월 9일 자연과학관 436호실에서 2011학년도에 입학한 신입생 41명 전원에게 전공서적(일반기상학, 대기관측법) 기증식을 개최하였다. 이번 기증식은 대기과학과 동창회에서 2010년에 이어 2회째 개최되는 행사로, 제1대 동창회장님과 제2대 동창회장이 신입생 한명 한명에게 도서를 직접 나누어 주었다. 이를 통해 재학생과 졸업생의 연결고리 역할과 재학생의 진로 및 취업 선택에 피드백 역할을 할 것으로 기대된다.



사범대학 각 학과동창회 신입생 전원에게 전공필수 교재 1권씩 선물

사범대학에서는 23개 학과동창 회장들과 학과장들이 2011학년도 신학기를 맞이하여 2011년 3월 3일 사범대학에 입학한 신입생 566명 전원에게 해당학과의 전공필수교재 1권씩을 선물하는 “후배사랑 도서증정식” 행사를 각 학과별로 개최하였다. 올해 처음 시작한 이 전공필수 교재지원 장학사업은 급변 3월 새로 취임한 김응환(27회, 수학교육) 사범대학장의 “공주대학교 사범대학 일류화사업”의 하나로서, 각 학과동창회장들과 동문들과 사범대학이 함께 힘과 마음을 합쳐 63년의 역사

와 전통의 공주대 사범대학의 핵심가치인 “제자사랑과 후배사랑”의 극대화를 위한 실천을 통해 학생들에게 투자하고 지원하는 행사이다. 이 사업은 학생 한명 한명을 성공시켜 대학경쟁력을 높이고 교육에 대한 열정과 헌신을 할 수 있는 대한민국의 인재양성의 책무를 완수함으로써 아름다운 공주대학교 사범대학을 지속성장 시키려는 사랑의 후원운동의 시작이다. 이 사랑을 먹고 공부한 재학생들은 대한민국 미래의 예비교원으로서 사범대학과 전공 별학과에



대한 자긍심을 가지고 치열하게 공부할 뿐 아니라, 늘 감사함을 연습하며 긍정적인 자세로 나눔을 연습하여 “인성 좋고 실력 있는 교사”로의 자부심과 애국심 강한 멋진 인재로 성장함으로써 대한민국과 사회에 다짐될 같은 리더가 되어 지금까지 받은 은혜를 미래에 사회에 받은 것보다 더 많이 되돌림으로서 큰 공헌을 할 것으로 기대된다.

모교에 발전기금 기탁 줄이어

이선자(15회, 가정교육) 동문이 3월 16일(수) 오전 11시 30분 본 대학 소회의실에서 서만철 총장에게 발전기금 1억 8백만원을 기탁하였다. 이선자 동문은 모교 체육교육과 교수로 사모님으로 고인에 뜻을 받들어 어려운 환경 속에서 열심히 학업에 열중하는 제자들에게 조금이나마 보탬이 되고자 발전기금을 기탁하였다. 또한, 이날 모교 명예교수인 백원철 교수는 1,500만원을 기탁하였고, 29회동문 졸업30주년기념 모교방문 추진위원회(추진위원장 이상호 29회, 교육, 천안월봉고 교장)에서 1,000만원에 발전기금을 기탁하였다. 발전기금



기탁식은 서만철(28회, 지구과학교육) 총장을 비롯한 교수와 이선자(15회, 가정교육) 동문, 백원철 교수, 이상호(29회, 교육, 천안월봉고 교장), 이명기(18회, 교육) 총동창회장, 신홍렬(27회, 지구과학교육, 자연대 학장) 총동창회 사무총장 등 관계자들이 참석한 가운데 진행되었다.

퇴임동문명단

2011년 2월말 정년 및 명예 퇴임 동문 명단

- 서울지부
 - 류좌선(19, 국어) 광남고등학교 교장
 - 박성천(20, 물리) 수명고등학교 교장
 - 김동일(21, 수학) 명일여자고등학교 교장

- 정은영(22, 화학) 대명중학교 교장
- 류영국(23, 교육) 서울특별시교육청 교육정책국장

- 인천지부
 - 정삼갑(20, 수학) 제물포고등학교 교장
 - 최병두(21, 국어) 신원중학교 교장

- 경기지부
 - 윤종현(17, 지구) 고산고등학교 교장

- 충북지부
 - 김길희(19, 영어) 흥덕고등학교 교장
 - 김종근(20, 국어) 한국교원대부설고등학교 교장
 - 홍기섭(22, 화학) 충주여자중학교 교장

- 전북지부
 - 최동주(20, 국어) 남원고등학교 교장
 - 홍학표(21, 수학) 줄포중학교 교장
 - 김두연(24, 영어) 전주술내고등학교 교장

- 광주·전남지부
 - 김우현(19, 물리) 영천중학교 교장
 - 니금주(21, 화학) 광주전산고등학교 교장

- 대전지부
 - 박찬각(20, 일사) 대전느리울중학교 교장
 - 이태봉(26, 국어) 충남여자고등학교 교장

- 충남지부
 - 표종희(20, 가정) 성환중학교 교장

- 김용현(21, 지구) 천안용곡중학교 교장
- 서영석(21, 역사) 금호중학교 교장
- 김태호(19, 영어) 천안중등학교 교장

- 제주지부
 - 박성철(21, 영어) 제주중등학교 교장
 - 이태현(22, 지리) 제주제일고등학교 교사

승진·영전동문명단

2011년 3월 1일자 지부별 승진, 영전 동문 명단은 다음과 같습니다. 승진, 영전을 축하드립니다.

- 서울지부
 - 이미정(23, 영어) 정승중 교장 → 중앙중학교 교장
 - 장춘길(24, 물리) 경인고 교장 → 반포고등학교 교장
 - 김경애(26, 화학) 한산중 교사 → 중앙중학교 교장
 - 임영호(29, 수학) 신암중 교장 → 신암중학교 교장
 - 전용각(32, 미술) 서울시립북교육청 장학사 → 청동중학교 교장
 - 김덕중(32, 수학) 서울시교육연구정보원 교육연구사 → 목산고등학교 교장
 - 정관영(32, 영어) 덕수고 교장 → 서울국제고등학교 교장
 - 이흥식(33, 역사) 서울시교육청 장학사 → 상경중학교 교장
 - 고중애(34, 역사) 동작교육청 장학사 → 서울시교육청 학교혁신과 장학사
 - 김응길(34, 윤리) 서울시교육청 장학사 → 대명고등학교 교장
 - 박지동(35, 상업) 서울시교육청 장학사 → 흥은중학교 교장
 - 윤효상(35, 영어) 서울시교육청 장학관 → 서울교육연수원 장학관
 - 김시영(35, 영어) 압구정고 교사 → 서울학생교육원 장학사
 - 고승우(37, 상업) 서울경영정보고 교사 → 서울강서교육지원청 장학사

- 인천지부
 - 장순복(28, 화학) 인천고 교장 → 인천초은고등학교 교장
 - 강병훈(28, 불어) 미추홀학교 교장 → 인천연일학교 교장
 - 김도복(30, 물리) 평생학습관 부장 → 작전여자고등학교 교장
 - 김수남(31, 국어) 작전고 교장 → 인천남부교육지원청 장학관
 - 서우현(31, 물리) 기림고 교장 → 기좌고등학교 교장
 - 조용래(32, 상업) 가성고 교사 → 인천논현고등학교 교장
 - 윤대원(32, 역사) 인천구산중 교사 → 만월중학교 교장
 - 이영신(34, 수학) 인천시교육청 장학사 → 연수여자고등학교 교장
 - 이흥희(34, 윤리) 연수고 교사 → 인천시북부교육청 장학사
 - 오미영(34, 역사) 인천과학고 교사 → 교육과학연구원 연구사
 - 정동우(34, 한문) 강화여고 교장 → 강화여자고등학교 교장
 - 김진옥(34, 일사) 강화여중 교사 → 인천산진중학교 교장
 - 박성우(35, 수학) 인천초은고 교장 → 인천초은고등학교 교장

- 경기지부
 - 지정용(22, 국어) 수성고 교장 → 평정중학교 교장
 - 지성환(25, 국어) 교육정보연구원 → 과천고등학교 교장
 - 김동철(25, 물리) 탄현중 교장 → 안곡고등학교 교장
 - 정승수(25, 수학) 광주고 교장 → 만정중학교 교장
 - 이덕남(25, 일사) 반송고 교장 → 매대고등학교 교장
 - 배정환(25, 일사) 청산중 교장 → 덕정고등학교 교장
 - 개발현(25, 지리) 평택교육지원청 → 동탄고등학교 교장
 - 정순근(26, 교육) 양평교육청 → 경기도교육청 교수학습지원과 장학관
 - 나영주(26, 불어) 과천중앙고 교장 → 흥진중학교 교장
 - 안선업(26, 체육) 도곡중 교장 → 고양교육지원청 교육장
 - 신영도(27, 독어) 논곡중 교장 → 평문고등학교 교장
 - 권학수(27, 수학) 부천교육청 → 경기도교육청 교수역량혁신과 장학관
 - 이정범(27, 지리) 안일중 교장 → 이흥중학교 공모교장
 - 박찬일(27, 체육) 백산중 교장 → 적성종합고 교장
 - 이상주(28, 생물) 경기과학교육원 → 동안고등학교 교장
 - 차중석(28, 수학) 서산고 교장 → 풍동고등학교 교장
 - 이은원(28, 수학) 사동고 교장 → 과천중앙고등학교 공모교장
 - 심재린(28, 역사) 김포중 교장 → 신곡중학교 공모교장
 - 최승복(28, 영어) 생안고 교장 → 포천교육지원청 장학관
 - 서경숙(29, 가정) 곡산중 교장 → 용인고등학교 교장
 - 송진석(29, 국어) 성남교육지원청 → 수성고등학교 교장
 - 이상기(29, 국어) 평정중 교장 → 청덕고등학교 교장
 - 조기형(29, 물리) 안양고 교장 → 생안고등학교 교장
 - 최경자(29, 체육) 권선고 교장 → 반곡고등학교 교장
 - 장영수(29, 화학) 상일중 교장 → 석천중학교 교장
 - 이중희(30, 생물) 교하중 교장 → 금촌고등학교 교장
 - 장병국(30, 수학) 향곡중 교장 → 분당고등학교 공모교장
 - 류중수(30, 체육) 인덕원고 교장 → 이화고등학교 교장
 - 이재영(30, 체육) 장안고 교장 → 율천고등학교 교장
 - 김기수(30, 화학) 서지고 교장 → 성북중학교 교장
 - 성나호(31, 교육) 하남교육청 장학사 → 성북고등학교 교장
 - 유해란(31, 독어) 봉담중 교사 → 고색고등학교 교장
 - 위재로(31, 미술) 송탄고 교사 → 백암중학교 교장

- 박경주(31, 불어) 백학중 교장 → 창곡중학교 교장
- 김태일(31, 체육) 경기도교육청 2청사 장학사 → 일산동고등학교 교장
- 류기진(31, 체육) 태장중 교장 → 진안중학교 교장
- 주지태(32, 교육) 풀마고 교사 → 삼평고등학교 교장
- 이준영(32, 독어) 청학고 교사 → 풍동고등학교 교장
- 남기홍(32, 물리) 백암고 교장 → 영덕고등학교 교장
- 신만순(32, 물리) 성남서고 교장 → 비산중학교 교장
- 이민구(32, 지리) 힐보중 교장 → 서농중학교 교장
- 민병오(33, 영어) 용인고 교장 → 백암고등학교 교장
- 이상목(33, 영어) 원곡고 교사 → 삼곡중학교 교장
- 최종선(33, 일사) 도곡교육청 → 부천교육지원청 교육지원과장
- 이정권(34, 불어) 송우중 교사 → 갈월중학교 교장
- 정구순(34, 생물) 원곡고 교사 → 고산고등학교 교장
- 이상기(34, 체육) 수성고 교장 → 화흥고등학교 교장
- 이기철(35, 상업) 부용고 교사 → 하남정산고등학교 교장
- 곽상훈(35, 지구) 분당중앙고 교장 → 불곡고등학교 공모교장
- 오정원(35, 체육) 부천교육청 장학사 → 수원교육지원청 장학사
- 최경순(36, 물리) 수리중 교사 → 구리남양주교육지원청 장학사
- 이제실(36, 역사) 경기교육정보연구원 교육연구사 → 용인교육지원청 장학사
- 김영배(37, 생물) 화교고 교사 → 동두천양주교육지원청 장학사

- 강원지부
 - 김성귀(23, 영어) 강원학생교육원 원장 → 황성고등학교 교장
 - 홍석부(25, 영어) 황지고 교장 → 황지고등학교 교장
 - 박윤근(26, 교육) 설악여중 교장 → 설악여자중학교 교장
 - 최종성(26, 지리) 강원학생교육원 교학과장 → 부른중·고등학교 교장
 - 김경희(28, 역사) 사임당교육원 교육연구사 → 강원도정선교육지원청 교육연구사
 - 이영희(29, 독어) 사임당교육원 교육연구사 → 강원도형성교육지원청 교육연구사
 - 이항수(29, 미술) 강원예고 → 정선고등학교 교장
 - 정상근(30, 지구) 강원도교육청 장학사 → 강원도원주교육지원청 장학사
 - 김철남(31, 생물) 장성여중 교장 → 함태중학교 교장
 - 김병철(31, 화학) 지평중 교사 → 설악여자중학교 교장
 - 박찬인(32, 지구) 황지고 교장 → 장성여자중학교 교장

- 충북지부
 - 강태우(27, 지구) 원봉중 교장 → 단양중학교 교장
 - 류재황(28, 물리) 내수중 교장 → 단양공업고등학교 교장
 - 박종영(28, 체육) 가경중 교사 → 제천교육지원청 장학사
 - 정석영(29, 물리) 충주중 교사 → 주덕중학교 교장
 - 류철우(29, 수학) 향원중 교장 → 주덕고등학교 교장
 - 민병하(30, 물리) 삼성중 교사 → 옥천고등학교 교장
 - 지현솔(30, 체육) 영동중 교사 → 보은여자중학교 교장

- 전북지부
 - 조중배(21, 생물) 군산여고 교장 → 한별고등학교 교장
 - 송국현(21, 수학) 전라북도교육청 장학관 → 전라북도과학교육원 교육연구관
 - 김상태(22, 국어) 진안여중 교장 → 진안중학교 교장
 - 김옥련(22, 영어) 오수중 교장 → 전주여자고등학교 교장
 - 김정옥(23, 가정) 이리북중 교사 → 심혜여자중학교 교장
 - 신종문(23, 수학) 천천중 교장 → 군산여자고등학교 교장
 - 강병구(24, 독어) 전북김제교육지원청 장학사 → 장계중학교 교장
 - 김진팔(24, 수학) 전라고 교장 → 남원고등학교 교장
 - 이학도(26, 일사) 장계중 교장 → 전주평화중학교 교장
 - 이재경(26, 지구) 전북교육연수원 장학관 → 전라북도교육연수원 교육연구관
 - 장만수(27, 교육) 전주중 교사 → 구이중학교 교장
 - 소찬영(27, 독어) 정음고 교장 → 정음고등학교 교장
 - 박문석(27, 수학) 군산동고 교사 → 정음고등학교 교장
 - 김재현(27, 일사) 전주신일중 교사 → 대성중학교 교장
 - 한성규(27, 지구) 향원중 교장 → 위도고등학교 겸임 위도중학교 교장
 - 서동주(28, 교육) 성암중 교장 → 정산중학교 교장
 - 신동준(28, 물리) 안성고 교장 → 무주중학교 교장
 - 양봉숙(28, 미술) 정일여중 교장 → 군산명화학교 교장
 - 김용기(28, 수학) 인원중 교장 → 전라북도 학생교육원 교육연구관
 - 배영두(31, 미술) 전북교육연수원 장학사 → 상하중학교 교장
 - 강대성(32, 영어) 군산여고 교사 → 군산중학교 교장

- 광주·전남지부
 - 송도환(22, 화학) 일곡중 교장 → 일곡중학교 교장
 - 배성복(23, 지구) 화순실고 교사 → 석교중학교 교장
 - 김재신(24, 생물) 여천고 교사 → 정동실업고등학교 교장
 - 박주엽(24, 수학) 곡성중 교장 → 완도금일고등학교 교장
 - 권도연(24, 영어) 광주동명중 교장 → 유덕중학교 교장
 - 최영산(24, 지구) 태자중 초빙교장 → 온남고등학교 교장
 - 스게순(24, 화학) 광영고 교사 → 순천동산여자중학교 교장
 - 김도영(25, 국어) 광주동명중 교장 → 광주동명중학교 교장
 - 육경재(25, 지리) 순천고 교장 → 순천고등학교 교장
 - 박병모(25, 지리) 완도금일고 교장 → 순천별양중학교 교장
 - 박영준(31, 교육) 화순실고 교사 → 함평골프고등학교 교장
 - 박유태(32, 수학) 구례신동중 교장 → 구례고등학교 교장

- 충남지부
 - 지희순(21, 영어) 충남외국어교육원 원장 → 당진교육지원청 교육장
 - 구달원(21, 지구) 천안불당중 교장 → 당진정보고등학교 교장
 - 이명근(21, 체육) 정산중 교장 → 청양중학교 교장
 - 한장식(22, 국어) 계룡고 교장 → 계룡고등학교 교장
 - 차경호(22, 수학) 부석고 교장 → 함덕여자중고등학교 교장
 - 김태정(22, 지구) 부여고 교장 → 부여교육지원청 교육장
 - 김인식(22, 지구) 천안불당중 교장 → 천안불당중학교 교장
 - 서원진(22, 지리) 용남고 교장 → 용남고등학교 교장
 - 주진영(23, 국어) 공주생명과학고 교장 → 공주생명과학고등학교 교장
 - 윤여원(23, 국어) 천안일신고 교장 → 서산명지중학교 교장
 - 민병호(23, 수학) 논산계룡교육지원청 교육장 → 논산여자고등학교 교장
 - 유정준(23, 화학) 천안일신고 교장 → 금호중학교 교장
 - 이정희(24, 가정) 청양중 교장 → 사곡중학교 교장
 - 김성태(24, 독어) 강경중 교장 → 정산중학교 교장
 - 김문수(24, 수학) 당진정보고 교장 → 당진고등학교 교장
 - 안성준(24, 수학) 아산교육지원청 교육장 → 온양고등학교 교장
 - 이항우(24, 수학) 온양중학교 교장 → 천안오성고등학교 교장
 - 오선규(24, 영어) 부여교육지원청 교육장 → 천안용곡중학교 교장
 - 백복근(24, 영어) 청라중 교장 → 충남해양과학고등학교 교장
 - 윤기수(24, 일사) 청양교육지원청 교장 → 천안백성중학교 교장
 - 박인보(24, 지구) 송남중 교장 → 천안여자중학교 교장
 - 오승찬(24, 지구) 탄현중 교장 → 평천여자중학교 교장
 - 김희태(24, 체육) 고대중 교장 → 당진중학교 교장
 - 황운선(24, 체육) 당진정보고 교장 → 목천중고등학교 교장
 - 편이범(24, 체육) 서산명지중 교장 → 태안고등학교 교장
 - 고영숙(25, 가정) 부여여중 교장 → 보령교육지원청 교육지원과장
 - 김광희(25, 교육) 도곡교육청 학교정책과장 → 아산교육지원청 교육장
 - 김동성(25, 교육) 태안교육지원청 과장 → 태안교육지원청 교육장
 - 박선규(25, 수학) 예산중 교장 → 부여여자중학교 교장
 - 임상규(25, 수학) 온양고 교장 → 서산교육지원청 교육지원과장
 - 한달수(25, 일사) 금암중 교장 → 화성중학교 교장
 - 이용만(25, 체육) 사곡중 교장 → 충청남도교육청 체육문화건강과장
 - 김성기(26, 교육) 목천중교 교장 → 충청남도교육청 교육정책국장
 - 신원철(26, 영어) 충남외국어교육원 교수부장 → 유구중학교 교장
 - 정명광(26, 지리) 온산중 교장 → 해미중학교 교장
 - 이대구(27, 국어) 대천고 교장 → 충청남도교육청 학교정책과장
 - 정영훈(27, 국어) 안원중 교장 → 부여고등학교 교장
 - 지원목(27, 물리) 홍성여고 교장 → 예산여자고등학교 교장
 - 유순식(27, 미술) 서산교육지원청 과장 → 충남예술고등학교 교장
 - 조병훈(27, 영어) 논산여고 교장 → 충남외국어교육원 원장
 - 황우배(27, 일사) 정산중 교장 → 청양교육지원청 교육지원과장
 - 권영현(28, 국어) 광천중 교장 → 부여고등학교 교장
 - 남궁환(28, 생물) 천안오성고 교장 → 천안교육지원청 교수학습지원과장
 - 정진우(28, 수학) 면천중 교장 → 신항중학교 교장
 - 최일성(28, 일사) 천안새생명 교장 → 성환중학교 교장
 - 이상호(29, 교육) 천안교육지원청 과장 → 천안월봉고등학교 교장
 - 이희구(29, 국어) 추부교육원 교육연구사 → 충남학생교육문화원 교육연구사
 - 박덕신(29, 국어) 홍동중 교장 → 예산중학교 교장
 - 오창호(29, 생물) 만리포중 교장 → 탐정중학교 교장
 - 김동래(29, 일사) 당진고 교장 → 병천중학교 교장

강인환(29, 일사) 흥성교육지원청 장학사 → 부여교육지원청 장학사
 이강로(30, 독어) 가야곡중 교감 → 광천여자중학교 교감
 이재각(30, 역사) 청암교육지원청 장학사 → 보령교육지원청 장학사
 김정식(30, 역사) 충남학생교육문화원 교육연구사 → 천안교육지원청 장학사
 박진상(30, 일사) 당진교육지원청 과장 → 논산계룡교육지원청 교육지원과장
 이문규(30, 지리) 웅천고 교감 → 보령중학교 교감
 이동연(30, 지리) 천안여고 교사 → 서산중앙고등학교 교감
 이환구(30, 체육) 도교육청 체육문화건강과장 → 충남체육고등학교 교감
 최재룡(31, 국어) 부여고 교감 → 천안동중학교 교감
 손영식(31, 독어) 공주여고 교사 → 흥동중학교 교감
 이현복(31, 수학) 장안중 교감 → 부석중학교 교감
 김성철(31, 수학) 천안두정고 교사 → 면천중학교 교감
 함순란(31, 체육) 도교육청 장학사 → 덕산중학교 교감
 이재영(32, 교육) 도교육청 장학사 → 한국교원대학교 장학사
 가경신(32, 국어) 천안생용고 교감 → 천안업성고등학교 교감
 이문희(32, 독어) 도교육청 장학사 → 천안성정중학교 교감
 이진호(32, 생물) 도교육청 장학사 → 충청남도교육청 학력증진지원과 장학사
 조광연(32, 영어) 부여여중 교사 → 금산고등학교 교감
 김용우(32, 영어) 안면중 교감 → 금암중학교 교감
 유준환(32, 지리) 서산석림중 교사 → 해미중학교 교감
 이석구(32, 생물) 서천교육지원청 장학사 → 충남과학교육원 교육연구사
 조영희(33, 영어) 대전중 교사 → 웅천고등학교 교감
 최원희(33, 지리) 서산부춘중 교사 → 운산공업고등학교 교감
 김재봉(33, 지리) 홍동중 교사 → 서천중학교 교감
 정영규(33, 화학) 충남과학교육원 교육연구사 → 충청남도교육청 창의인재육성과 장학사
 이경범(34, 국어) 천안교육지원청 장학사 → 충청남도교육청 학력증진지원과 장학사
 안미숙(34, 무용) 천안교육지원청 장학사 → 천안새섬중학교 교감
 조국형(34, 수학) 도교육청 장학사 → 당진정보고등학교 교감
 윤대구(34, 영어) 원당중 교사 → 서산부춘중학교 교감
 박돈희(34, 영어) 유주중 교감 → 청마중학교 교감
 권병만(34, 윤리) 태안고 교사 → 남면중학교 교감
 김병관(35, 물리) 서천교육지원청 장학사 → 충남교육연구정보원 교육연구사

박대규(35, 물리) 충남과학교육원 교육연구사 → 충청남도교육청 창의인재육성과 장학사
 윤종욱(35, 불어) 은산중 교감 → 부석고등학교 교감
 김준태(35, 생물) 도교육청 장학사 → 금암중학교 교감
 김종범(35, 일사) 강경고 교감 → 안면중학교 교감
 노홍덕(35, 지리) 홍산중 교사 → 태안교육지원청 장학사
 서형근(35, 화학) 도교육청 장학사 → 충남체육고등학교 교감
 김종하(36, 지리) 예산교육지원청 장학사 → 충남과학교육원 교육연구사
 김영배(36, 체육) 부여교육지원청 장학사 → 충청남도교육청 체육문화건강과 장학사
 차덕환(37, 상업) 당진교육지원청 장학사 → 충청남도교육청 창의인재육성과 장학사
 김홍집(37, 생물) 보령교육지원청 장학사 → 서천교육지원청 장학사
 윤표중(38, 교육) 부여교육지원청 장학사 → 공주교육지원청 장학사
 백명호(38, 수학) 공주교육지원청 장학사 → 충청남도교육청 교원정책과 장학사

■ 대전지부
 임한필(22, 지리) 가성중 교감 → 대전과학고등학교 교감
 송경섭(23, 교육) 대전서중 교감 → 가성중학교 초빙교장
 황만지(23, 물리) 대전송촌중 교감 → 대전송촌고등학교 초빙교장
 이경주(23, 지리) 대전송강중 교감 → 대전두리중학교 교감
 이선원(24, 교육) 대전전민중 교감 → 대전법동중학교 교감
 맹용호(24, 국어) 신탐진고 교감 → 대전외삼중학교 교감
 김연용(24, 생물) 대전만년고 교감 → 대전광역시교육청 평생교육체육과 장학관
 유익구(24, 영어) 대전고 교감 → 대전고등학교 초빙교장
 한연희(24, 영어) 대전봉산중 교감 → 대전전민중학교 교감
 신현방(24, 지리) 대전김천중 교감 → 대전송강중학교 교감
 정영식(24, 지리) 대전용산고 교감 → 대전문지중학교 교감
 박찬승(24, 화학) 대전과학고 교감 → 대전김천중학교 교감
 박성규(26, 영어) 대전대문중 교감 → 대전여자고등학교 교감
 남덕진(26, 영어) 대전봉우중 교감 → 오정중학교 교감
 윤호진(26, 일사) 충남고 교감 → 대전용산고등학교 교감
 이병한(27, 미술) 대전삼천중 교감 → 중리중학교 교감
 임호석(27, 일사) 대전용운중 교사 → 대전봉명중학교 교감
 이우영(27, 지리) 동부교육지원청 장학사 → 대전장대중학교 교감

진승식(28, 국어) 대전대청중 교감 → 대전만년고등학교 교감
 이찬배(28, 수학) 대전교육정보원 교육연구사 → 대전탄방중학교 교감
 김일환(28, 역사) 유성고 교사 → 신탐진고등학교 교감
 한기은(28, 체육) 대전교육연수원 교육연구관 → 동부교육지원청 장학관
 박양숙(30, 국어) 대전월명중 교사 → 대전동부교육지원청 장학사
 김승태(30, 영어) 대덕고 교사 → 대전서부교육지원청 장학사
 강진구(31, 국어) 대전괴정고 교사 → 대전광역시교육청 학교교육지원과 장학사
 오석진(31, 영어) 대전송촌중 교감 → 대전송촌고등학교 교감
 이처숙(32, 미술) 대전문지중 교감 → 대전삼천중학교 교감
 박상필(32, 영어) 대전탄방중 교사 → 대전동부교육지원청 장학사
 박귀미(33, 역사) 대전문화여중 교감 → 한밭중학교 교감

■ 대구지부
 추현아(27, 지리) 경북중 교감 → 대평중학교 교감
 이현우(35, 미술) 대구동부공업고 교사 → 대구광역시교육청 중등교육과 장학사

■ 경북지부
 류선하(27, 지리) 경북문경교육지원청 장학사 → 낙은중학교 교감
 권상준(28, 수학) 금오중 교감 → 지체중학교교구성분교장 교감
 유태석(29, 수학) 효령고 교감 → 경북관광고등학교 교감
 김영남(29, 화학) 경북영주교육지원청 → 경상북도봉화교육지원청 장학사

■ 부산지부
 정호형(22, 지리) 부산동여고 교감 → 부산동여자고등학교 교감
 이정자(23, 가정) 연제중 교감 → 연천중학교 교감

■ 울산지부
 임창수(27, 수학) 화진중 교감 → 성안중학교 교감
 김대순(30, 체육) 대송중 교감 → 범서고등학교 교감

■ 경남지부
 김창호(25, 수학) 마산내서여고 교감 → 마산내서여자고등학교 교감

※ 2011년도 회비는 6월중에 발송해 드리는 지로용지를 이용해 납부해 주시기 바랍니다. (회계년도 2011.06.01. ~ 2012.05.31.)

※회보68호 이사회비 납부 내역

□ 전남지부 남정원(7, 생물)
 □ 서울지부 김승영(31, 미술) 이남우(22, 체육)
 이일화(22, 국어) 조동현(32, 지리) 이만영(21, 수학)
 □ 경기지부 □ 강원지부 □ 대전지부
 한상표(13, 생물) 강신성(14, 화학) 이상규(19, 교육)
 박승도(26, 역사) 권공범(19, 체육) 권공범(19, 체육) 박정수(15, 지리)

김진규(18, 국어) 류인수(23, 불어) 정춘희(24, 영어) 류진상(26, 독어) 신홍렬(27, 지리) 임재광(29, 미술) 김인표(31, 영어) 강문규(34, 영어) 박인규(42, 체육)
 윤근철(21, 물리) 이덕호(23, 수학) 이광희(24, 영어) 류지욱(26, 물리) 황호영(27, 체육) 박영순(29, 영어) 김희수(31, 지리) 김경진(44, 지질)
 강용규(21, 영어) 노영순(23, 수학) 김중현(24, 지리) 백운현(26, 영어) 서광수(30, 지리) 김영길(32, 미술) 김명미(36, 국어) 김경진(44, 지질)
 최석원(21, 지리) 이태준(23, 역사) 김학수(24, 체육) 최원희(26, 지리) 이희복(28, 물리) 정환영(30, 지리) 최호규(32, 상업) 이병기(36, 문헌) □ 전북지부
 박돈희(21, 체육) 윤용혁(23, 역사) 김영우(25, 물리) 홍순표(26, 화학) 성열욱(28, 수학) 이진현(30, 화학) 김현섭(32, 생물) 서정석(38, 역사) 김민기(11, 물리)
 김문원(22, 물리) 홍재호(24, 교육) 조삼태(25, 생물) 양종국(28, 역사) 김삼섭(31, 교육) 신호상(32, 화학) 김성기(40, 음악) 조성기(40, 음악)
 윤의수(22, 생물) 구중희(24, 국어) 김정수(25, 체육) 최기성(27, 미술) 최기성(27, 미술) 서만철(28, 지리) 박달원(31, 수학) 서명석(33, 지리) 정동호(40, 지리)
 유병환(23, 국어) 류호상(24, 불어) 김중인(25, 체육) 이명우(27, 영어) 임연기(29, 교육) 이남색(31, 역사) 진동화(34, 불어) 박지훈(42, 지리)

신홍렬(27, 지리) 임재광(29, 미술) 김인표(31, 영어) 강문규(34, 영어) 박인규(42, 체육)
 황호영(27, 체육) 박영순(29, 영어) 김희수(31, 지리) 최 선(35, 무용) 김경진(44, 지질)
 이명우(28, 교육) 서광수(30, 지리) 김영길(32, 미술) 김명미(36, 국어) 김명미(36, 국어) □ 전북지부
 이희복(28, 물리) 정환영(30, 지리) 최호규(32, 상업) 이병기(36, 문헌) 김민기(11, 물리)
 홍순표(26, 화학) 성열욱(28, 수학) 이진현(30, 화학) 김현섭(32, 생물) 서정석(38, 역사) 김현섭(32, 생물) 김성기(40, 음악) 조성기(40, 음악) 김현택(18, 화학)
 양종국(28, 역사) 김삼섭(31, 교육) 신호상(32, 화학) 김성기(40, 음악) 조성기(40, 음악) 정동호(40, 지리)
 최기성(27, 미술) 최기성(27, 미술) 서만철(28, 지리) 박달원(31, 수학) 서명석(33, 지리) 정동호(40, 지리)
 이명우(27, 영어) 임연기(29, 교육) 이남색(31, 역사) 진동화(34, 불어) 박지훈(42, 지리)

개인납부

김선호(30, 가정)	김중수(7, 생물)	류호상(24, 불어)	박종일(11, 화학)	신근철(14, 국어)	유재구(9, 화학)	이명수(19, 교육)	이일동(14, 국어)	임창만(17, 영어)	조병복(19, 수학)	최완순(6, 물상)
김순광(7, 물리)	김주현(13, 국어)	명노봉(20, 교육)	박필수(18, 영어)	신상덕(19, 수학)	유준호(14, 국어)	이무성(13, 생물)	이재필(9, 생물)	임완용(7, 수학)	조성문(12, 물리)	최호규(32, 상업)
김순일(7, 교육)	김준곤(17, 영어)	문두희(13, 국어)	박홍용(13, 국어)	신상목(12, 생물)	윤낙현(14, 국어)	이병욱(5, 국어)	이정웅(14, 수학)	장광순(12, 화학)	조신형(4, 수학)	최화중(19, 일사)
김승동(13, 수학)	김천중(14, 물리)	문용필(15, 생물)	박희재(10, 생물)	신동근(10, 수학)	윤대영(16, 화학)	이병해(17, 영어)	이중무(14, 수학)	정재현(19, 영어)	조이연(30, 생물)	허상준(7, 수학)
김태준(7, 화학)	김태준(22, 교육)	민병덕(6, 물상)	백낙진(15, 물리)	안병준(9, 국어)	윤동규(7, 국어)	이상덕(7, 생물)	이중설(10, 물리)	장중하(19, 국어)	조일형(23, 지리)	한승록(28, 교육)
김학근(12, 수학)	김학근(22, 교육)	박금천(14, 물리)	백남직(6, 수학)	양남호(25, 생물)	윤병혁(10, 수학)	이상범(10, 수학)	이준세(4, 물상)	전만수(19, 체육)	조종벽(20, 화학)	한준동(14, 물리)
김홍근(22, 교육)	김홍근(22, 교육)	박동순(18, 수학)	사기남(14, 국어)	양봉자(6, 국어)	윤중환(7, 물리)	이상구(14, 생물)	이중용(9, 화학)	정규순(19, 지리)	지대윤(17, 생물)	한찬섭(9, 국어)
나국환(40, 불어)	나국환(40, 불어)	박동화(12, 생물)	서명석(33, 지리)	양부용(14, 생물)	윤창덕(8, 국어)	이성주(17, 체육)	이찬구(6, 수학)	정기택(2, 국어)	차상희(10, 수학)	허재선(14, 물리)
나일준(19, 화학)	나일준(19, 화학)	박미선(55, 생물)	서성보(19, 체육)	연규탁(15, 물리)	윤형호(12, 수학)	이영수(14, 수학)	이창연(11, 국어)	정용진(5, 수학)	채영숙(38, 역사)	홍춘표(26, 화학)
남장원(7, 생물)	남장원(7, 생물)	박성철(20, 체육)	서정섭(10, 물리)	오광근(3, 국어)	이건하(4, 수학)	이영재(7, 물리)	이철호(6, 수학)	정의양(9, 물리)	천세은(50, 한문)	황규태(7, 교육)
노기태(7, 국어)	노기태(7, 국어)	박성건(19, 화학)	서준식(14, 생물)	오성태(14, 생물)	이근제(17, 생물)	이영형(25, 수학)	이홍구(11, 화학)	정재화(9, 화학)	최 선(35, 무용)	황삼인(13, 화학)
류영운(9, 물리)	류영운(9, 물리)	박성규(14, 물리)	성열욱(10, 화학)	오영두(11, 국어)	이남수(13, 화학)	이원재(6, 물상)	이광원(43, 특수)	정진환(19, 교육)	최기성(27, 미술)	황선룡(14, 물리)
류인갑(22, 국어)	류인갑(22, 국어)	박수용(17, 국어)	성춘택(22, 수학)	우광식(12, 화학)	이병현(5, 수학)	이유순(18, 가정)	이영준(9, 국어)	정재성(10, 생물)	최명식(13, 물리)	
류해일(28, 화학)	류해일(28, 화학)	박순규(8, 물리)	송병근(5, 수학)	원우연(28, 수학)	이덕구(11, 물리)	이은동(19, 수학)	이우섭(13, 생물)	정형기(2007, 행정학)	최성길(26, 지리)	
		박정희(12, 물리)	신규영(18, 교육)	원우홍(14, 영어)	이명기(18, 교육)	이들래(27, 생물)	이중빈(15, 물리)	조병진(8, 생물)	최영은(52, 교육)	

지부 및 단체납부

□ 강원지부 200,000
 □ 경기 파주지회 이사 40,000
 □ 경기 평택지회 60,000
 □ 경기 용인지회 24,000
 □ 경기 안양지회 100,000
 □ 대구지부 125,000
 □ 서울지부 3,250,000
 □ 전남지부 25,000
 □ 충남 공주지부 1,375,000
 □ 충남 금산 금산중등학교 55,000

□ 충남 금산 금산산업고등학교 55,000
 □ 충남 논산계룡지부 860,000
 □ 충남 서천 서천고등학교 65,000
 □ 충남 서천 충남조선공업고 20,000
 □ 충남 서천 한산중학교 15,000
 □ 충남 아산지부 750,000
 □ 충남 연기지부 575,000
 □ 충남 천안지부 2,000,000
 □ 충청남도교육청 185,000

지부 연회비 납부현황

(2011. 1. 1. - 2011. 4. 30.)
 □ 공주지부 1,800,000원
 □ 대구지부 125,000원



2011년도 공주대학교총동창회 이사회 및 정기총회 개최

■ 일시 : 2011년 5월 28일(토) 오전 11시
 ■ 장소 : 모교 백제교육문화관